

EIEREN VAN DE AFRIKAANSE GRONDPYTHON *CALABARIA*

REINHARDTII.

Door: J.J. van der Pols, Gildstraat 190, 3572 EW Utrecht.

Inhoud: Inleiding - Aanschaf van de dieren - Zwangerschap - De eieren - Nawoord - Literatuur.

INLEIDING

Calabaria reinhardtii is een relatief weinig geïmporteerde pythonsoort uit West-Afrika (Liberia tot de Congo). Daardoor is er weinig over de levenswijze van deze eigenaardige soort bekend.

Een tijdje geleden legde mijn wijfje van *Calabaria reinhardtii* eieren. Hoewel de eieren in een vroegtijdig stadium afstierven lijkt het me toch zinvol melding te maken van deze gebeurtenis.

AANSCHAF VAN DE DIEREN

Op 9 mei 1981 kocht ik een mannetje *Calabaria reinhardtii*. Het gewicht was 250 g, de lengte ongeveer 70 cm. Op 29 mei 1981 kwam hier een vrouwtje bij. Haar gewicht was 340 g, haar lengte ongeveer 85 cm.

De donkerbruine grondkleur met geelwitte vlekken wees er op dat de slangen uit het noordelijke gedeelte van het verspreidingsgebied afkomstig waren; zuidelijk voorkomende exemplaren hebben een zwarte grondkleur met rode vlekken.

ZWANGERSCHAP

Copulaties werden niet waargenomen. Begin juli 1981 nam het wijfje voor het laatst voedsel aan en

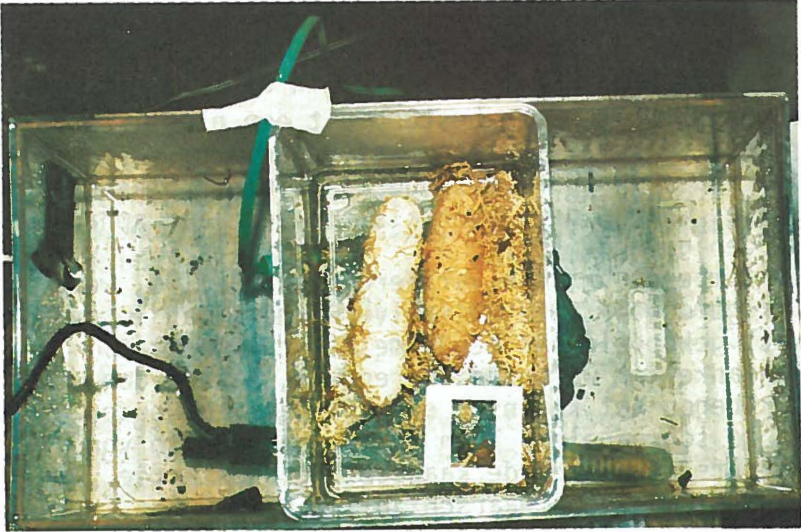


Fig. 1. Eieren van / Eggs of *Calabaria reinhardtii*.
Foto: A.B. van Woerkom.

een maand later begon ze in omvang toe te nemen. Omdat het wijfje gedurende deze tijd onrustig werd zette ik haar apart in een klein terrarium van 40x30x35 cm. Op de bodem van dit terrarium legde ik wat proppen sphagnum, die konden dienen als broedsubstraat en tevens de relatieve luchtvochtigheid op peil konden houden. De verwarming werd geregeld met behulp van een verwarmingskabel gekoppeld aan een thermostaat. Deze zorgde voor een temperatuur van 26-28°C (dag en nacht).

DE EIEREN

Op 15 september 1981, omstreeks 19.00 uur, legde het wijfje twee grote, langwerpige eieren. De afmetingen van de eieren waren voor het grootste ei 122 mm lang met een doorsnee van 34 mm en voor het kleinste ei 110 mm lang met een doorsnee van 28

mm. De eieren wogen resp. 64 en 38 g. Het wijfje vertoonde geen enkel teken van broedzorg. Daarom werden de eieren in een broedstoof ondergebracht. Deze bestond uit een plastik aquarium gevuld met een laag water van 8 cm. Op de bodem van dit aquarium stond een kleiner plastik bakje, waarin de eieren alsmede een laag sphagnum werden gelegd.

De temperatuur, die variëerde van 29-31°C, werd geregeld door twee spiraalverwarmers van 10 en 25 Watt gekoppeld aan een bimetaal-thermostaat.

Aanvankelijk waren de eieren wit. Na een dag echter begon het kleinste ei bruingeel te worden en in te schrompelen. Toen ik het openmaakte vond ik slechts een verharde kaasachtige substantie. Dit ei was dus hoogstwaarschijnlijk onbevruucht.

Het tweede ei gaf na een week een beeld te zien van bederf. Er verschenen blauwgroene plekken, het begon in te vallen en scheidde bovendien een naar ontbinding ruikende lucht af. Ik liet het ei daarna nog enige dagen liggen, maar omdat de toestand ervan alleen maar verslechterde, maakte ik het open. De inhoud bestond uit een stinkende gele brij waarin ik enkele slijmerige bloedpropjes vond, die volgens mij de overblijfselen waren van het in ontbinding zijnde embryo.

NAWOORD

De oorzaak van het afsterven van het grote ei is volgens mij het gevolg van een te hoge incubatietemperatuur en misschien een te lage luchtvochtigheid. Ik had gegokt op een incubatietemperatuur die voor de ontwikkeling van de meeste pythoneieren voldoet.

LITERATUUR

Gartlan, J.S. & T.T. Struhsaker, 1971. Notes on

the Habits of the Calabar Ground Python
(*Calabaria reinhardtii* Schlegel) in Cameroon,
West Africa. Brit. J. Herpetol., Vol. 4 (8):
201-202.

Lehmann, Hans Dieter, 1971. Notizen über Nahrungs-
aufnahme und Abwehrverhalten von *Calabaria*
reinhardtii (Serpentes, Boidae). Salamandra,
Vol. 7 (2): 55-60.

Pols, J.J. van der, 1981. Eetgedrag van *Calabaria*
reinhardtii. Litt. Serp., Vol. 1 (5): 183-
185.

Rosenberg, H, 1949. Ueber zwei tropische Erd-
schlangen, *Xenopeltis unicolor* und *Calabaria*
reinhardtii. Wschr. Aquar.-Terrar.-Kde., Vol.
43: 88-89.